

Rozdział I

PLAN GŁÓWNY

SPIS TREŚCI

1. Charakterystyka zagrożeń oraz ocena ryzyka ich wystąpienia (Katalog zagrożeń)	3
1.1 Powódź (w tym zalania, zatopienia i katastrofalne zatopienia).....	3
1.2 Pożary	6
1.3 Huraganowy wiatr/trąba powietrzna	7
1.4 Mróz i opady śniegu	7
1.5 Susza i upał.....	8
1.6 Skażenia chemiczno-ekologiczne	9
1.7 Wystąpienie zdarzeń radiacyjnych	12
1.8 Zagrożenie epidemiczne i epidemia	12
1.9 Zagrożenie bezpieczeństwa paliwowego i zakłóceń w dostawach energii elektrycznej i ciepłej oraz wody i gazu	14
1.9.1 Zakłócenia w dostawach energii elektrycznej.....	14
1.9.2 Zakłócenia w dostawach paliwa	14
1.9.3 Zakłócenia w dostawach gazu.....	15
1.9.4 Zakłócenia w dostawach energii ciepłej.....	16
1.9.5 Zakłócenia w dostawach wody	17
1.10 Katastrofy budowlane i komunikacyjne	19
1.10.1 Katastrofy budowlane	19
1.10.2 Katastrofy drogowe.....	19
1.10.3 Katastrofy kolejowe	20
1.11 Zagrożenie wystąpienia lub wystąpienie choroby zwierząt	21
1.12 Zagrożenie wystąpienia lub wystąpienie organizmu szkodliwego	22
1.13 Zagrożenia terrorystyczne	23
1.14 Awarie sieci teleinformatycznych	24
1.15 Strajki, zamieszki, demonstracji	25
2. Mapy zagrożeń	26
2.1 Zagrożenie powodziowe i lokalizacja zakładów dużego i zwiększonego ryzyka wystąpienia zagrożenia z udziałem Toksycznych Środków Przemysłowych (TŚP).....	26
2.2 Zagrożenie pożarowe.....	26
2.3 Zagrożenie awarią elektrowni jądrowej	27
2.4 Prognozowane zasięgi stref skażeń promieniotwórczych od obiektów energetyki jądrowej państw sąsiednich	28
2.5 Trasy przewozu materiałów niebezpiecznych	29
3. Zadania i obowiązki uczestników zarządzania kryzysowego w formie siatki bezpieczeństwa	30
4. Zestawienie sił i środków będących w dyspozycji Starosty Krapkowickiego planowanych do wykorzystania w sytuacjach kryzysowych	36
4.1 Siły i środki Komendy Powiatowej Państwowej Straży Pożarnej w Krapkowicach	36
4.2 Siły i środki Komendy Powiatowej Policji w Krapkowicach.....	37
4.3 Siły i środki Powiatowej Stacji Sanitarno – Epidemiologicznej w Krapkowicach	37
4.4 Sprzęt magazynu przeciwpowodziowego Powiatowego Centrum Zarządzania Kryzysowego w Krapkowicach	37
5. Zadania określone planami działań krótkoterminowych	38

1. Charakterystyka zagrożeń oraz ocena ryzyka ich wystąpienia (Katalog zagrożeń)

1.1 Powódź (w tym zalania, zatopienia i katastrofalne zatopienia)

Szczegółowa charakterystyka zagrożeń powiatu krapkowickiego – mapa ryzyka	Ocena ryzyka
<p>Największe zagrożenie powodziowe na terenie Powiatu występuje ze strony rzeki Odry i Osobłogi powodowane wzmożonymi opadami deszczu, roztopami wiosennymi śniegu oraz roztopami zjawisk lodowych na ciekach, które mogą spowodować katastrofalne zatopienia szczególnie wzdłuż rzeki Odry. Powódź swym zasięgiem może objąć tereny wszystkich pięciu gmin Powiatu Krapkowickiego, może także dojść do skażenia wody. W czasie wysokich stanów wody na rzece Odrze, wolno dryfujące przedmioty mogą stanowić zagrożenie dla obiektów hydrotechnicznych i energetycznych.</p> <p>Wykaz rzek, cieków które mogą spowodować zagrożenie powodziowe:</p> <p>Gmina Krapkowice:</p> <ul style="list-style-type: none">• rzeka Odra• rzeka Osobłoga <p>Gmina Zdzeszowice:</p> <ul style="list-style-type: none">• rzeka Odra• ciek Padół w Januszkowicach• ciek Słotnik w Januszkowicach• rów szczegółowy R-12 w Krępnej• rów szczegółowy RA w Krępnej <p>Gmina Gogolin:</p> <ul style="list-style-type: none">• rzeka Odra• rów Abisynia w Malni• rów A-4 <p>Gmina Strzeleczyki:</p> <ul style="list-style-type: none">• rzeka Osobłoga• rów Rzymkowicki (Szarkowy) <p>Gmina Walce:</p> <ul style="list-style-type: none">• rzeka Stradunia• rzeka Odra <p>Wykaz obszarów zagrożonych powodzią:</p> <p>Gmina Krapkowice:</p> <ul style="list-style-type: none">• Krapkowice ul. Rodzinna, Sądowa ,Kozielska oraz ulice do niej przyległe, dzielnica „Dolny Otmęt” - ul. Ks. Koziółka, Wiejska, Chrobrego, Krótka,• Dąbrówka Górna,• Gwoźdźce,	„5”

Szczegółowa charakterystyka zagrożeń powiatu krapkowickiego – mapa ryzyka	Ocena ryzyka
<ul style="list-style-type: none"> • Kórnica, • Pietna - Plac Stawowy, • Rogów Opolski, • Steblów ul. Wiejska, Łąkowa, • Żużela-Bąków (cały)- ul. Osiedlowa, • Żywocice - ul. Kozielska, Krapkowicka. <p>Gmina Zdzeszowice:</p> <ul style="list-style-type: none"> • Januszkowice - przysiółek Lesiany, • Zdzeszowice - ul. Za Odrą i Odrzańska, • Rozwadza - ul. Zdzeszowicka, • Krępna - ul. Odrzańska i Cegielniana. <p>Gmina Gogolin:</p> <ul style="list-style-type: none"> • Obrowiec - ul. Odrzańska, Łąkowa, Wiejska, Krapkowicka, Cmentarna, 3-go Maja, • Chorula - ul. Odrzańska, Lipowa, Polna, Wolności, Plac Wiejski • Malnia - centrum wsi, • Odrowąż – śluza na Odrze, pola uprawne. <p>Gmina Strzeleczyki:</p> <ul style="list-style-type: none"> • Strzeleczyki - ul. Łąkowa (ze strony rowu Rzymkowickiego), • Łowkowice (od strony rzeki Osobłogi). <p>Gmina Walce:</p> <ul style="list-style-type: none"> • Stradunia- Lesiany (część leżąca po lewej stronie drogi krajowej nr 45 Opole- Racibórz oraz część zabudowań nad rzeką Stradunia pomiędzy ul. Powstańców Śląskich, a ul. Sienkiewicza). <p>Zarządcą rzeki Odry i urządzeń wodnych na niej usytuowanych jest Regionalny Zarząd Gospodarki Wodnej we Wrocławiu Zarząd Zlewni Środkowej Odry w Opolu. Obwałowania Odrzańskie i urządzenia przeciwpowodziowe na tych wałach na rzece Odrze i Osobłódze są w zarządzie Wojewódzkiego Zarządu Melioracji i Urządzeń Wodnych w Opolu oddział w Krapkowicach.</p> <p>Zarządcą rzeki Stradunia, obwałowań i urządzeń się w nich znajdujących, Rowu Rzymkowickiego (Szarkowego), rowu Abisynia, cieków Padół i Słotnik jest Wojewódzki Zarząd Melioracji i Urządzeń Wodnych w Opolu oddział w Krapkowicach.</p> <p>Rowy szczegółowe RA i R-12 w Krępnej - zarządca Urząd Miejski w Zdzeszowicach.</p> <p>Rów A-4 w Gminie Gogolin – zarządca Urząd Miejski w Gogolinie.</p> <p>Główne zagrożenie powodziowe w dolinie rz. Odry, spowodowane jest w dużej mierze nieodpowiednim stanem technicznym części starych (ponad stuletnich) obwałowań i murów oporowych, które wymagają remontu i modernizacji. Obszary górskie i podgórskie pogranicza polsko-czeskiego, to tereny położone w zlewniach m. in. takich rzek i potoków jak: Opawa, Opawica, Troja, Psina, Osobłoga, Prudnik, Złoty Potok, Biała Głuchołaska, Widna, Świdna, Raczyna, Kamienica czy Trująca. Górski charakter tych rzek, powoduje że przybory</p>	

Szczegółowa charakterystyka zagrożeń powiatu krapkowickiego – mapa ryzyka	Ocena ryzyka
<p>wód są gwałtowne a przy niewystarczających możliwościach retencji naturalnej i sztucznej, spływ wód następuje szybko, niszcząc koryta, zagrażając okolicznym terenom, powodując znaczne straty w mieniu mieszkańców i infrastrukturze komunalnej. Ochrona przeciwpowodziowa na tych obszarach jest zagadnieniem problemowym, wymagającym współpracy z Republiką Czeską. Oprócz zmodernizowania koryt rzek wraz dodatkową infrastrukturą techniczną (mury oporowe, stopnie wodne, jazy, zbiorniki retencyjne), niezbędny jest nowoczesny system ostrzegania i alarmowania, bazujący na szybkim przekazywaniu danych, określających w czasie rzeczywistym wielkości opadów w zlewniach poszczególnych rzek oraz zmiany stanów wód na wodowskazach i wielkości przepływów.</p> <p>Skutki powodzi są bardzo rozległe i wielopłaszczyznowe, do których należy zaliczyć:</p> <ul style="list-style-type: none"> • utrata życia ludzi i zwierząt, ewakuacja ludzi, w tym zapewnienie im warunków socjalno-bytowych, opieki medycznej, • zalane grunty uprawowe, • zalane drogi szlaki kolejowe, mosty, zniszczone i uszkodzone inne obiekty inżynierskie i techniczne, • uszkodzone wały przeciwpowodziowe, • zalane oczyszczalnie ścieków, szamba, wysypiska odpadów komunalnych i przemysłowych, • uwolnienie bakterii chorobotwórczych (padłe zwierzęta, cmentarze) i znaczne ilości substancji chemicznych, • zagrożenie epidemiologiczne, przede wszystkim: salmonelozą, dudem brzuszным, czerwotka bakteryjna, tężcem itp., • konieczność zapewnienia wody dla ludności, zwłaszcza zdatnej do picia, • przenoszenie do łańcucha pokarmowego bakterii chorobotwórczych, substancji chemicznych i toksyn, • znaczne straty materialne, w tym utrata mienia poszkodowanych, • zniszczona infrastruktura (sieć energetyczna, gazowa, ciepła itp.), • konieczność zaangażowania znacznych sił i środków ratowniczych, w tym pododdziałów sił zbrojnych, wolontariatu, specjalistycznego sprzętu itp. 	

Pożary

Szczegółowa charakterystyka zagrożeń powiatu krapkowickiego – mapa ryzyka	Ocena ryzyka
<p>Pożary przestrzenne kompleksów leśnych i zwartej zabudowy. Zagrożenie pożarowe gminy wynika z występowania na jej terenie kilku kompleksów leśnych (około 24,4 % obszaru powiatu stanowią tereny leśne) i charakteru zabudowy, jej zwartości oraz konstrukcji zawierającej wiele łatwo zapalnych elementów. Występuje ono we wszystkich miejscowości powiatu. Do decydujących czynników powodujących zagrożenie pożarowe zaliczyć należy, nieostrożność osób dorosłych i dzieci podczas wypraw turystycznych, występowanie długotrwałych okresów bez opadów w miesiącach letnich, wypalanie traw oraz pozostałości roślinnych na polach graniczących z lasami. Ryzyko wystąpienia pożaru jest duże szczególnie w okresie letnim.</p> <p>Czynnikiem zwiększającym zagrożenie jest:</p> <ul style="list-style-type: none">• brak opieki nad dziećmi, zwłaszcza w okresie żniw i prac polowych,• stan techniczny urządzeń grzewczo – kominowych,• stopień wyeksploatowania instalacji elektrycznej,• czynniki niezależne od człowieka (wyładowania atmosferyczne). <p>Obszary leśne na terenie powiatu:</p> <ul style="list-style-type: none">• Bory Niemodlińskie,• Popowicki Las,• Las Pod Białynią,• Las Odrowąż,• Las Buczyna,• Las Kanapeje,• Las Niwa,• Las Bieniownia,• Las Gawroniec,• Wysocki Las,• Kramski Las,• Las Miejski (Zdzieszowice),• Las Łązek. <p>Oraz obszary leśne w bezpośredniej granicy z powiatem:</p> <ul style="list-style-type: none">• Las Łęgowy,• Las Kłodnicki.	<p>„3”</p>

1.2 Huraganowy wiatr/trąba powietrzna

Szczegółowa charakterystyka zagrożeń powiatu krapkowickiego – mapa ryzyka	Ocena ryzyka
<p>Huraganowy wiatr, trąba powietrzna, - gwałtowne zjawiska meteorologiczne są bardzo trudne do wcześniejszego wykrycia i precyzyjnego ustalenia miejsca, w którym mogą wystąpić, ich zakresu, rozległości i intensywności, co jest warunkiem odpowiedniego (adekwatnego do sytuacji reagowania. Występowanie tych zagrożeń jest oraz częstsze.</p> <p>Wskutek progresywnego charakteru zmian klimatycznych i coraz częściej występujących anomalii pogodowych, mogą na terenie powiatu występować zagrożenia meteorologiczne w postaci silnych huraganowych wiatrów, połączonych z dużymi opadami deszczu, powodującymi lokalne podtopienia.</p> <p>Analiza obserwowanych prędkości wiatru, które powodują pierwsze zniszczenia wykazała, że wartością progową jest prędkość 17 m/s. Skala zniszczeń postępuje oczywiście w miarę przyrostu prędkości wiatru. Według <i>klasyfikacji maksymalnych prędkości wiatru i skutków ich działania</i> już przy prędkości od 25 do 28 m/s można mówić o wiatrach huraganowych powodujących znaczne uszkodzenia budynków, wież i kominów oraz utrudniających jazdę samochodów osobowych po szosie.</p> <p>W przedziale 29 – 32 m/s mamy do czynienia z gwałtownymi wiatrami huraganowymi, powodującymi zniszczenia zabudowań, zrywanie odcinków linii energetycznych oraz utrudniających jazdę samochodów ciężarowych.</p> <p>Natomiast w przypadku huraganu siła wiatru osiąga prędkość od 33 – 55 m/s .</p> <p>Przewidywane skutki takiego zjawiska to: zrywanie przez wiatr całego poszycia dachów, wrywanie dużych drzew z korzeniami na większych przestrzeniach, zrywanie linii przesyłowych, niszczenie konstrukcji budowlanych oraz „zdmuchiwanie” z szosy jadących samochodów.</p> <p>Z dotychczasowych doświadczeń wynika, że tego typu zagrożenia najbardziej dotkną mieszkańców wsi, mniej mieszkańców miast (ale w przypadku ich wystąpienia w miastach skutki mogą być bardziej rozległe i liczba osób poszkodowanych znacznie większa). W obu przypadkach należy liczyć się z możliwością zorganizowania ewakuacji.</p>	<p>„3”</p>

1.3 Mróz i opady śniegu

Szczegółowa charakterystyka zagrożeń powiatu krapkowickiego – mapa ryzyka	Ocena ryzyka
<p>Niespodziewane i obfite opady śniegu mogą sparaliżować funkcjonowanie społeczeństwa na znacznych obszarach. Powodują zakłócenia, a nawet całkowity zastój komunikacji, zrywają linie energetyczne i telekomunikacyjne, odcinając w ten sposób całe miejscowości od świata. Opady śniegu mogą być również groźne, gdy pojawiają się w okresie wiosennym lub jesiennym. Efektem niskich temperatur i śniegu w porach ciepłych mogą być olbrzymie straty w rolnictwie. W naszym klimacie śnieżyce nie są czymś nadzwyczajnym, ale niemal co roku dezorganizują życie kraju, powodując zakłócenia w komunikacji. Niskie temperatury powodują uszkodzenie torów kolejowych, linii energetycznych</p>	<p>„3”</p>

Szczegółowa charakterystyka zagrożeń powiatu krapkowickiego – mapa ryzyka	Ocena ryzyka
<p>i telekomunikacyjnych oraz wodociągów. Ludziom zagraża odmrożenie a nawet śmierć.</p> <p>Inne zagrożenia związane ze śnieżycami i mrozami:</p> <ul style="list-style-type: none"> • zagrożenia dla zdrowia i życia pasażerów pojazdów, szczególnie autobusów i samochodów osobowych, które utknęły w zaspach; • utrudnienia komunikacyjne na drogach związane zarówno z zaspami śnieżnymi jak i ze znacznym ograniczeniem widzialności; • utrudnienia dla działań służb ratowniczych i komunalnych związane z utrudnieniami dojazdu do miejsc gdzie miały miejsce niebezpieczne zdarzenia; • wzrost liczby wypadków na szlakach komunikacyjnych w tym z udziałem pieszych; • katastrofa budowlana spowodowana zawaleniem się obiektu pod wpływem ciężaru śniegu i lodu; • odcięcie miejscowości od tzw. „świata” powodujące zagrożenie dla egzystencji ludności ze względu na ograniczone możliwości dostępu do ośrodków zdrowia, dostaw lekarstw, żywności i środków higieny osobistej; • zerwanie linii wysokiego napięcia pod ciężarem śniegu i powstanie przerw w zaopatrzeniu społeczeństwa w energię elektryczną. 	

1.4 Susza i upał

Szczegółowa charakterystyka zagrożeń powiatu krapkowickiego – mapa ryzyka	Ocena ryzyka
<p>Skutkami takich ekstremalnie wysokich temperatur są:</p> <ul style="list-style-type: none"> • uszkodzenia nawierzchni dróg wykonanych z masy mineralno – bitumicznej co w konsekwencji może doprowadzić do katastrof komunikacyjnych; • obniżenie poziomu wód podziemnych i brak wody w studniach przydomowych; • wysokie temperatury powodują wysuszenie ściółki leśnej, co zwiększa groźbę pożaru (wielkoobszarowe pożary lasów, które powodują olbrzymie straty materialne i katastrofę ekologiczną oraz utrudnienia w korzystaniu z dróg przebiegających przez las oraz w jego pobliżu a dodatkowo niski poziom lustra wody w akwenach wodnych będzie ograniczał możliwość wykorzystania jej do celów gaśniczych); • koszty organizacji dowozu wody do miejscowości gdzie jej brakuje zagrożenia dla zdrowia i życia ludzi i zwierząt <p>Susze - z wysokimi temperaturami łączy się też inna klęska żywiołowa – susza. Jest to zjawisko rozciągnięte w czasie, związane z długotrwałym niedoborem wody na danych obszarze. Powoduje zniszczenie gleby i upraw rolnych, co może pociągnąć za sobą znaczny wzrost cen żywności a nawet klęskę głodu.</p> <p>Zagrożenie to powoduje przede wszystkim:</p> <ul style="list-style-type: none"> • przesuszenie gleby; • zmniejszenie lub całkowite zniszczenie upraw roślin, a co za tym idzie mogą być przyczyną dużych trudności w zaopatrzeniu ludności w żywność; • zmniejszenie zasobów wody pitnej; • zwiększone prawdopodobieństwo katastrofalnych pożarów. <p>Wysokie temperatury;</p>	<p>„3”</p>

Szczegółowa charakterystyka zagrożeń powiatu krapkowickiego – mapa ryzyka	Ocena ryzyka
<ul style="list-style-type: none"> • niszczą nawierzchnie dróg, tory kolejowe oraz linie energetyczne; • mogą być przyczyną utraty życia lub zdrowia; • mogą powodować nadmierne obciążenie służby zdrowia, wynikające ze zwiększonej liczby potrzebujących pomocy. 	

1.5 Skazenia chemiczno-ekologiczne

Szczegółowa charakterystyka zagrożeń powiatu krapkowickiego – mapa ryzyka	Ocena ryzyka
<p>Skazenia mogą być następstwem: poważnej awarii w zakładach pracy wykorzystujących niebezpieczne środki chemiczne, stwarzając lokalne niebezpieczeństwo obejmujące rejon zakładu i obszar do niego przyległy oraz możliwość jednostkowego porażenia od kilkudziesięciu do kilkuset ludzi. Szczególnie groźne może być uwolnienie się niebezpiecznych środków chemicznych w czasie transportu kolejowego bądź drogowego w wyniku awarii cystern w rejonach gęsto zaludnionych.</p> <p>Następstwa Zagrożeń chemicznych:</p> <ul style="list-style-type: none"> • skażenie artykułów rolno – spożywczych, • rozprzestrzenianie się ww. substancji z wodą popowodziową, • przedostanie się niebezpiecznych substancji chemicznych do powietrza atmosferycznego, ujęć wody pitnej oraz wód śródlądowych, • działanie środków chemicznych na ludzi: <ul style="list-style-type: none"> ○ trujące – powodują ostre lub przewlekłe zatrucia prowadzące często do zejść śmiertelnych, ○ szkodliwe – powodują schorzenia ustroju na skutek zatrucia, ○ żrące – po zetknięciu z żywą tkanką powodują jej zniszczenie, ○ drażniące – wywołują stany zapalne skóry, błon śluzowych i oczu, ○ neurotoksyczne – mogą uszkodzić centralny układ nerwowy i nerwy obwodowe, ○ alergiczne – wywołują w ustroju odczyn typu uczuleniowego, ○ narkotyczne – mogą wywołać stan oszołomienia lub utraty przytomności, ○ rakotwórcze – mogą być przyczyną powstania zmian nowotworowych w organizmie, ○ mutagenne – mogą powodować uszkodzenia aparatu dziedzicznego (DNA), zmienić cechy dziedziczne potomstwa. <p>Awarie tego typu mogą ponadto wymusić konieczność:</p> <ul style="list-style-type: none"> • zorganizowania ewakuacji ludności i zapewniania jej odpowiednich warunków socjalno-bytowych, • organizacji objazdów, • użycia zwiększonej liczby sił i środków ratowniczych, w tym medycznych, • użycia dużej liczby specjalistycznego sprzętu, • organizowanie punktów informacyjnych i informowanie ludności. 	<p>„2”</p>

Szczegółowa charakterystyka zagrożeń powiatu krapkowickiego – mapa ryzyka	Ocena ryzyka
<p style="text-align: center;">ZAKŁADY PRZEMYSŁOWE</p> <p>Zagrożenia te obejmują głównie duże ośrodki i zakłady przemysłu chemicznego i energetyki powiatu.</p> <p>Ryzyko powstania awarii chemicznej dotyczy między innymi kompleksu Zakładów Koksowniczych- Arcelormittal w Zdieszowicach, Składu Materiałów Wybuchowych „Górażdże” w Górażdżach a także składów magazynowych zlokalizowanych w większych miastach powiatu. Mogą one zagrazić życiu i zdrowiu ludności oraz spowodować skażenie środowiska (np. amoniak, chlor)</p> <p style="text-align: center;">DROGI</p> <p>Awarie w transporcie drogowym z udziałem materiałów niebezpiecznych, w tym NSCh stwarzają będą poważne zagrożenie dla ludzi i środowiska, gdyż mogą się zdarzyć w różnych rejonach województwa, praktycznie o każdej porze doby, powodując powstanie stref skażeń o zasięgu do kilkunastu kilometrów od miejsca zdarzenia, a w konsekwencji spowodować zakłócenia komunikacyjne.</p> <p>Ze względu na najbardziej obciążone przewozem materiałów niebezpiecznych szczególnie narażone są tereny:</p> <ul style="list-style-type: none"> • w ciągu autostrady A-4; • w ciągu drogi krajowej 45 Opole - Kędzierzyn-Koźle. Na terenie powiatu droga biegnie od m. Stradunia do m. Dąbrówka Górna. Na trasie znajduje się zjazd z autostrady A-4. Wjazd do jednostki wojskowej nr 4229 (skład Krapkowice) umiejscowiony jest na tej trasie; • w ciągu drogi wojewódzkiej nr 409 Moszna - Krapkowice - Gogolin - Dąbrówka - Strzelce Opolskie; • w ciągu drogi wojewódzkiej nr 426 Opole - Krapkowice - Zdieszowice - Kędzierzyn-Koźle. Na trasie znajduje się zjazd z autostrady A-4 a cała trasa to istotny węzeł dojazdowy do zakładów zlokalizowanych w powiecie oraz zakładów na terenie Opola (dz. Metalchem); • w ciągu drogi wojewódzkiej nr 416 Krapkowice - Głubczyce. Na terenie powiatu droga biegnie z m. Głogówek do m. Krapkowice; • w ciągu drogi powiatowej 423 Kędzierzyn-Koźle – Górażdże. <p style="text-align: center;">TRASY KOLEJOWE</p> <p>Awarie w transporcie kolejowym z udziałem materiałów niebezpiecznych, w tym NSCh stwarzają będą również poważne zagrożenie dla ludzi i środowiska, gdyż analogicznie do awarii w transporcie drogowym, mogą się zdarzyć praktycznie o każdej porze doby, powodując powstanie stref skażeń o zasięgu do kilkunastu kilometrów od miejsca zdarzenia, a w konsekwencji spowodować zakłócenia komunikacyjne. Trasą kolejową po której przewożone są materiały niebezpieczne jest linia kolejowa Opole - Kędzierzyn-Koźle, która na terenie powiatu biegnie przez miejscowości: Górażdże - Gogolin - Jasiona - Zdieszowice.</p>	

Szczegółowa charakterystyka zagrożeń powiatu krapkowickiego – mapa ryzyka	Ocena ryzyka
<p style="text-align: center;">SKŁADOWISKA</p> <p>Zagrożenie mogą powodować także materiały niebezpieczne przechowywane na składowiskach. Podstawowym sposobem postępowania z materiałami niebezpiecznymi (przede wszystkim odpadami komunalnymi i przemysłowymi) jest składowanie. Wśród istniejących składowisk największą ilość nagromadzono na składowisku leżącym na terenie miasta Gogolin.</p> <p style="text-align: center;">EWAKUACJA</p> <p>W związku z wyżej przedstawioną charakterystyką, zagrożenia związane z awariami w zakładach przemysłowych i składowiskach dotkną przede wszystkim mieszkańców miast, w których te zakłady i składowiska się znajdują, a w bardzo małym stopniu ludność okolicznych wsi. W przypadku skażeń chemicznych na drogach i trasach kolejowych – trudno jest dokonać zróżnicowania miejscowego. Można zakładać, że w przypadku awarii chemicznej jej skutki obejmą zdecydowanie większą liczbę ludności miast. Należy liczyć się z koniecznością zaplanowania, przygotowania i zorganizowania ewakuacji ludności (zwierząt) z rejonów zagrożonych.</p>	

1.6 Wystąpienie zdarzeń radiacyjnych

Szczegółowa charakterystyka zagrożeń powiatu krapkowickiego – mapa ryzyka	Ocena ryzyka
<p>Zagrożenie dla powiatu stwarzają elektrownie rozmieszczone poza granicami Polski. Zagrożenie ludności powiatu krapkowickiego (jak i całego kraju) jest niewielkie. Kiedy dojdzie do promieniowania radiacyjnego trudno je wyraźnie zróżnicować przestrzennie (regionalnie). Najbliższej granicy województwa zlokalizowane są elektrownie w Czechach i Słowacji:</p> <ul style="list-style-type: none"> ➤ Mohowce – ok. 220 km*, ➤ Dukowany – ok. 235 km*, ➤ Jaśłowskie Bohowice – ok. 242 km*, ➤ Temelin –310 km* – (* - odległość od Opolą). <p>Nie można wykluczyć awarii elektrowni położonych w dalszej odległości od granic województwa: 22 elektrownie na terenie Niemiec, 4 elektrownie w Holandii, 4 elektrownie w Belgii, 1 elektrownia w Danii, elektrownie na terenie Ukrainy, w których technologie budowy i wytwarzania energii są przestarzałe.</p> <p>Jednostki organizacyjne prowadzące działalność związaną z narażeniem na promieniowanie jonizujące zlokalizowane w województwie opolskim nie stwarzają istotnego zagrożenia, a ewentualne zdarzenia z uwolnieniem substancji promieniotwórczych mogą mieć tylko rozmiar lokalny, możliwy do opanowania przez służby tych jednostek i pracowników.</p> <p>Wystąpienie zagrożenia związanego ze zdarzeniem radiacyjnym nie wykazuje wyraźnego zróżnicowania przestrzennego w powiecie. W przypadku jego wystąpienia należy liczyć się z koniecznością zorganizowania ewakuacji, względnie stałego przesiedlenia ludności – szczegóły znajdują się w „Wojewódzkim planie postępowania awaryjnego na wypadek zdarzeń radiacyjnych”.</p>	<p>„1”</p>

1.7 Zagrożenie epidemiczne i epidemia

Szczegółowa charakterystyka zagrożeń powiatu krapkowickiego – mapa ryzyka	Ocena ryzyka
<p>W ostatnich latach pojawiło się na świecie co najmniej 30 nowych chorób zakaźnych, w większości chorób odzwierzęcych, o wysokim stopniu zakaźności i wysokiej śmiertelności. Są to między innymi gorączki krwotoczne:</p> <ul style="list-style-type: none"> • Lassa, • Marburg, • Ebola, • zakażenia HIV i zachorowania na AIDS, • choroby prionowe (w tym BSE), • legionelloza i inne. <p>Część chorób zakaźnych po okresie zacisza epidemicznego ponownie ujawniło swoją aktywność np.:</p>	<p>„2” W sezonie turystycznym „3” Wystąpienie grypy „3”</p>

Szczegółowa charakterystyka zagrożeń powiatu krapkowickiego – mapa ryzyka	Ocena ryzyka
<ul style="list-style-type: none"> • gruźlica, • malaria, • gorączka denga, • gorączka Q. <p>W ostatnich latach na terenie powiatu krapkowickiego nie odnotowano zachorowań na w/w choroby przez co wskaźnik ryzyka wystąpienia epidemii chorób zakaźnych na terenie powiatu jest stosunkowo niski.</p> <p>Przyczyn wybuchu epidemii może być wiele, tak jak wiele jest możliwości i dróg ich rozprzestrzeniania. Jedną z przyczyn wybuchu epidemii mogą być klęski żywiołowe np. powódź w czasie której duże ilości, często zanieczyszczonej wody (może ona zawierać różnego rodzaju bakterie chorobotwórcze, nieczyszczone ścieki, produkty ropopochodne), są przenoszone w krótkim czasie na duże obszary terenu. Źródłem epidemii mogą być również wypadki komunikacyjne (drogowe, kolejowe, wodne) środków transportu przewożących materiały skażone, chemiczne środki toksyczne, materiały niebezpieczne, które mogą niekorzystnie wpływać na środowisko i wody gruntowe. Może to prowadzić do zatrucia ujęć wody pitnej, kąpielisk, pól uprawnych, oczyszczalni ścieków oraz przepompowni. Kolejną przyczyną mogą być zaniedbania zabezpieczeń przy transporcie oraz składowaniu odpadów niebezpiecznych (biologicznych, chemicznych, medycznych). Ryzyko epidemii niesie ze sobą bagatelizowanie przez turystów zasad ochrony przed zagrożeniami epidemiologicznymi podczas podróży zagranicznych oraz nieświadomość i zaniedbanie ze strony osób chorych zakaźnie oraz nosicieli chorób zakaźnych. Jako ognisko epidemii można również potraktować zaniedbanie służb komunalnych odpowiedzialnych za utrzymanie właściwego stanu sanitarnego oraz zaniedbania służb medycznych odpowiedzialnych za zabezpieczenie opieki medycznej.</p> <p>Zakażenia biologiczne najczęściej mogą powstawać w:</p> <ul style="list-style-type: none"> • punktach żywienia zbiorowego (szkoły, bary, restauracje itp.), • zakładach produkujących lub przetwarzających artykuły żywnościowe, • w fermach zwierzęcych (drobiu, trzody chlewnej, bydła mlecznego i rzeźnego), • wśród zwierzyny dzikiej, • w dużych skupiskach ludzkich - zwłaszcza zimą (szkoły, przedszkola, ośrodki wypoczynkowe, masowe imprezy kulturalne i sportowe). 	

1.8 Zagrożenie bezpieczeństwa paliwowego i zakłóceń w dostawach energii elektrycznej i ciepłej oraz wody i gazu

1.9.1 Zakłócenia w dostawach energii elektrycznej

Szczegółowa charakterystyka zagrożeń powiatu krapkowickiego – mapa ryzyka	Ocena ryzyka
<p>Przerwy w dostawach energii elektrycznej- do zakłóceń, wahań lub całkowitego wstrzymania dostaw tego rodzaju energii mogą doprowadzić samoistne uszkodzenia, ingerencja człowieka lub niekorzystne zjawiska pogodowe. Przerwy w dostawach energii powodują zakłócenia w funkcjonowaniu społeczeństwa, administracji publicznej, instytucji użytku publicznego oraz zakładów pracy. Z uwagi na wysoką rangę zapotrzebowania na energię elektryczną, sieci przesyłowe, elektrownie i rozdzielnie mogą być celem ataków terrorystycznych oraz działań militarnych.</p> <p>Przez teren powiatu w różnych jego miejscach przechodzą linie wysokiego napięcia. Ciągą się one przez pola, lasy w wielu punktach przecinają wsie i drogi publiczne. Liniami tymi przesyłana jest energia o napięciu od 110kV do 400kV. Z informacji kierownictwa Zakładu Energetycznego wynika, że ich stan jest dobry i nie należy spodziewać się jakichkolwiek zagrożeń spowodowanych np. zerwaniem linii, wywróceniem się słupa itp.</p> <p>Zagrożenia występujące losowo:</p> <ul style="list-style-type: none">• powódzie, zwłaszcza zagrożenie słupów energetycznych, elektrowni oraz rozdzielni zlokalizowanych na terenach zalewowych;• mrozy i niskie temperatury;• silne wiatry – huraganowe oraz trąby powietrzne;• pożary, zwłaszcza w kompleksach leśnych;• katastrofy drogowe lub kolejowe, których skutkami są zniszczenia trakcji przesyłowych. <p>Skutki awarii sieci i urządzeń energetycznych nie będą rzutowały na systemy ratownicze powiatu krapkowickiego. Szpital w Krapkowicach posiadający sale zabiegowe jest wyposażony w zapasowe źródła energii, w postaci agregatów prądotwórczych. Operacje mogą być więc przerwane jedynie na kilka minut do czasu uruchomienia generatorów. Policja, straż pożarna i inne służby porządkowe są w stanie uniknąć paraliżu dzięki własnym, awaryjnym źródłom zasilania.</p>	„2”

1.9.2 Zakłócenia w dostawach paliwa

Szczegółowa charakterystyka zagrożeń powiatu krapkowickiego – mapa ryzyka	Ocena ryzyka
<p>Powiat Krapkowicki nie odbiega od ogólnie przyjętej sytuacji w zakresie zakłóceń w dostawie paliw płynnych.</p> <p>Zgodnie z przyjętymi rozwiązaniami prawnymi przyznano Radzie Ministrów dodatkowe uprawnienia dotyczące możliwości wprowadzenia ograniczeń mających na celu obniżenie zużycia produktów naftowych, a obowiązek zapewnienia egzekwowania wprowadzonych środków</p>	„1”

Szczegółowa charakterystyka zagrożeń powiatu krapkowickiego – mapa ryzyka	Ocena ryzyka
<p>interwencji nałożono na wojewodów i podległe im służby.</p> <p>Przyjmuje się dwie kategorie środków służących interwencji. Są to:</p> <ul style="list-style-type: none"> • zapasy interwencyjne ropy naftowej i produktów naftowych; • środki mające na celu ograniczenie zużycia produktów naftowych. <p>Środki te mogą zostać uruchomione jedynie w określonych sytuacjach, tj.:</p> <ul style="list-style-type: none"> • wystąpienia realnego zagrożenia pojawienia się zakłóceń w dostawach ropy naftowej lub produktów naftowych, czyli tzw. sytuacji przedkryzysowej; • wystąpienia zakłóceń w dostawach ropy naftowej lub produktów naftowych na rynek polski; • konieczności podjęcia działań w celu wypełniania wiążących zobowiązań międzynarodowych Polski w tym zakresie. <p>Środki te obejmują:</p> <ul style="list-style-type: none"> • ograniczenie czasu prowadzenia sprzedaży paliw na stacjach paliw; • ograniczeniu ilości paliw w ramach jednorazowego tankowania; • ograniczenie lub zakaz sprzedaży paliw do kanistrów; • obniżenie maksymalnych dopuszczalnych prędkości na trasach szybkiego ruchu i autostradach; • ograniczenie możliwości użytkowania prywatnych pojazdów samochodowych i motocykli; • zakaz organizacji imprez motorowych; • ograniczenie transportu drogowego, lotniczego lub morskiego; • racjonowanie paliw. <p>Oprócz wprowadzenia środków interwencyjnych mogą wystąpić:</p> <ul style="list-style-type: none"> • zakłócenia działań ratowniczych; • strajki, manifestacje (mogące przerodzić się w zamieszki). 	

1.9.3 Zakłócenia w dostawach gazu

Szczegółowa charakterystyka zagrożeń powiatu krapkowickiego – mapa ryzyka	Ocena ryzyka
<p>Powiat krapkowicki zaopatrywany jest w gaz ziemny doprowadzany gazociągiem podziemnym ze Strzelec Opolskich. Rozdzielnia gazu mieści się w Krapkowicach przy ul. Limanowskiego 19. Rozdzielnia umiejscowiona jest w bezpośrednim sąsiedztwie bloków mieszkalnych i domów jednorodzinnych.</p> <p>Konsekwencją uszkodzenia sieci systemowej, w tym stacji gazowej może być:</p> <ul style="list-style-type: none"> • odcięcie dopływu gazu do całego systemu w danej miejscowości; 	<p>„2”</p>

Szczegółowa charakterystyka zagrożeń powiatu krapkowickiego – mapa ryzyka	Ocena ryzyka
<ul style="list-style-type: none"> • ulatnianie się gazu, które może być przyczyną: <ul style="list-style-type: none"> ○ wybuchów (stężenie 5 do 15 % metanu), ○ pożarów, ○ uduszeń (przy dużych stężeniach wyparcia tlenu), ○ zatruc (produktami dużych stężeń metanu – tlenek węgla oraz tetra-hydro-tiofenu – dwutlenek węgla), ○ emisji hałasu o natężeniu ponad 100 dB (A) i powstawania fali uderzeniowej (prędkość gazu ponaddźwiękowa) <p>Ponadto, awarie typu: ulatnianie się gazu, jego wybuch mogą :</p> <ul style="list-style-type: none"> • spowodować zagrożenie życia i zdrowia ludzi i zwierząt; • utrudnić komunikację, ze względu na zmianę organizacji ruchu w danym rejonie; • wymusić konieczność prowadzenia ewakuacji zagrożonej ludności i zwierząt i zapewnienia im odpowiednich warunków socjalno-bytowych; • zwiększenie intensywności działań jednostek ratownictwa medycznego, zwłaszcza w przypadku rozległych zniszczeń. 	

1.9.4 Zakłócenia w dostawach energii cieplnej

Szczegółowa charakterystyka zagrożeń powiatu krapkowickiego – mapa ryzyka	Ocena ryzyka
<p>O awariach sieci ciepłowniczych i o przerwach w dostawach możemy mówić, kiedy przerwa wynosi minimum 8 godzin. Proceder ten jest szczególnie groźny dla społeczeństwa w czasie wysokich mrozów. Przyczyn mogących doprowadzić do wstrzymania dostaw energii cieplnej jest wiele. Jedną z podstawowych jest zły stan techniczny sieci przesyłowych. Stan ten zależny jest od wieku instalacji ciepłowniczych, wad materiałowych rur, uszkodzeń sieci przez chemiczne związki przedostające się do gleby w pobliżu rur. Nieobojętne na stan sieci są także uszkodzenia powstałe w wyniku nieostrożnego przeprowadzania prac ziemnych oraz kradzieże elementów sieci. Natura także ingeruje w kondycje systemów ciepłowniczych. Wysokie mrozy oraz zalania wodami gruntowymi i powodziowymi mają negatywny wpływ na stan sieci przesyłowych. Zakłócenia w dostawach energii cieplnej mogą powodować przerwy w pracy zakładów produkcyjnych, placówek publicznych. Mogą doprowadzić do wzrostu zachorowań w okresach jesienno-zimowych przy równoczesnym ograniczeniu działania placówek służby zdrowia. Szkody mogą powstać także w infrastrukturze, podmycie jezdnii i chodników i miejscu przebiegu sieci. Oprócz zniszczenia mienia dużej wartości występuje także bezpośrednie zagrożenie zdrowia i życia ludzi w wyniku poparzeń.</p> <p>Na terenie powiatu istnieje kilka obiektów zaopatrujących mieszkańców w energię ciepłą. Dla miasta Krapkowice jest to Elektrociepłownia „ECO” S.A. (dawny ZEC) mieszcząca się przy ul. 3-go Maja 38. Dodatkowo część mieszkań i zakładów w pobliżu byłych zakładów papierniczych zaopatrywana jest w energię ciepłą w postaci pary przez firmę Metsa Tissue. Mieszkańcy Zdieszowic zaopatrywani są w ciepło przez firmę „Arcelor Mitkal Poland” S.A. (powstańców Śląskich 1), dawne zakłady koksownicze. Na pozostałych terenach energia ciepła nie jest doprowadzana a mieszkańcy zaopatrują się w ciepło we własnym zakresie.</p>	<p>„3”</p>

1.9.5 Zakłócenia w dostawach wody

Szczegółowa charakterystyka zagrożeń powiatu krapkowickiego – mapa ryzyka	Ocena ryzyka
<p>Zakłócenia w dostawach tego dobra mogą doprowadzić do pogorszenia stanu zdrowia oraz sanitarno-epidemiologicznego. Ze względu na ważność wody w życiu człowieka, źródła, ujęcia wody pitnej mogą być celem ataków terrorystycznych i sabotażowych. Najczęściej jednak przerwy w dostawach spowodowane są błędem człowieka lub niesprzyjającymi warunkami atmosferycznymi (zamarzanie rurociągów, zalania źródeł, ujęć wody i przepompowni przez wody powodziowe). Wstrzymanie dostaw wody może zostać spowodowane także awarią systemu rurociągów lub urządzeń technicznych przy źródłach wody. Awarie w dostawach prądu także mogą zakłócić lub całkowicie sparaliżować system doprowadzania wody na bazie elektrycznych pomp. Skażenie wody w punkcie ujęcia może powodować długotrwałe przerwy w dostawach i może być trudne do usunięcia. Skutkami niedoboru wody jest zapewne bezpośrednie narażenie zdrowia i życia obywateli poprzez obniżenie poziomu higieny oraz odwodnienie. Konieczne w takim wypadku jest zorganizowanie awaryjnego źródła wody. Brak wody stanowić może utrudnienia w gaszeniu pożarów, zwłaszcza gdy przerwom w dostawach wody towarzyszy susza. Ryzyko wystąpienie długotrwałych przerw w dostawach wody na terenie powiatu jest znikome.</p> <p>Na terenie powiatu wyszczególnić można następujące punkty ujęcia wody pitnej:</p> <p>Gmina Krapkowice:</p> <ul style="list-style-type: none"> • Stacja ujęcia i uzdatniania wody Krapkowice, ul. Czecha 1 <p>Gmina Zdieszowice:</p> <ul style="list-style-type: none"> • Ujęcie wody Krępna, ul. Cegielniana, 2 studnie głębinowe • Ujęcie wody Oleszka na Skale, 2 studnie głębinowe • Ujęcie wody Zdieszowice, ul. Wschodnia, 4 studnie głębinowe • Ujęcia wody na terenie zakładów Koksowniczych, 8 studni <p>Gmina Gogolin:</p> <ul style="list-style-type: none"> • Ujęcie wody Gogolin, ul. Krapkowicka 6, 2 studnie głębinowe • Ujęcie wody Gogolin, Strzelecka, 1 studnia głębinowa • Ujęcie wody Gogolin, ul. Podgórna (Podbór), 1 studnia • Ujęcie wody Kamień Śląski, ul. Mickiewicza, 1 studnia • Ujęcie wody Kamień Śląski, ul. Powstańców, 1 studnia • Ujęcie wody Zakrzów Dalnia, 1 studnia • Ujęcie wody Górażdże Las - rejon warsztatów mechanicznych, 1 studnia • Stacja uzdatniania wody Gogolin, ul. Krapkowicka 6 • Stacja uzdatniania wody Kamień Śląski, ul. Mickiewicza • Stacja uzdatniania wody Zakrzów Dalnia • Zbiornik retencyjny wody pitnej Gogolin, ul. Krapkowicka 6 – dwa łącznej pojemności 672m³ 	<p>„3”</p>

Szczegółowa charakterystyka zagrożeń powiatu krapkowickiego – mapa ryzyka	Ocena ryzyka
<ul style="list-style-type: none"> • Zbiornik retencyjny wody pitnej Kamień Śląski, ul. Mickiewicza-jedne o pojemności 190m³ • Zbiornik retencyjny wody pitnej Górażdże Las - rejon warsztatów mechanicznych - jeden o pojemności 150m³ <p>Gmina Strzeleczyki:</p> <ul style="list-style-type: none"> • Wodociąg wiejski Związek Gmin „AQUA Silesia”, Nowy Bud 7a • Podziemne ujęcie wody Centrum Terapii Nerwic, Moszna <p>Gmina Walce:</p> <ul style="list-style-type: none"> • Ujęcie wody i stacja uzdatniania wody Rozkochów, Głogowska 4 studnie głębinowe o wydajności 1000m³/dobę <p>Skutki zakłóceń w dostawie wody mogą być następujące:</p> <ul style="list-style-type: none"> • w przypadku długotrwałych zakłóceń o dużym zasięgu może załamać się organizacja dowozu wody – brak odpowiedniej liczby beczkowsów; • możliwość postawiania chorób zakaźnych – w przypadku zatrucia wody lub jej spożywania z niesprawdzonych źródeł; • zwiększona działalność służb medycznych; • konieczność nałożenia świadczeń rzeczowych i osobistych; • prawdopodobieństwo wystąpienia zamieszek – m.in. w sklepach, powodowane masowym wykupywaniem wody pitnej, ale także w „ruchomych” punktach dystrybucji wody – stąd zwiększona działalność służb porządkowych; • wystąpienie konieczności organizowania i prowadzenia ewakuacji doraźnej, co z kolei może wywołać zakłócenia komunikacyjne. 	

1.9 Katastrofy budowlane i komunikacyjne

1.10.1 Katastrofy budowlane

Szczegółowa charakterystyka zagrożeń powiatu krapkowickiego – mapa ryzyka	Ocena ryzyka
<p>Szczegółowa charakterystyka zagrożeń związanych z katastrofami budowlanymi, ze względu na szeroki rozwój technologii budowlanych i zwiększającą się liczbę różnych budowli jest niezmiernie trudna. Jednakże, szczególnie narażone są miasta, co spowodowane jest bardziej dynamicznym rozwojem infrastruktury budowlanej, ale także budownictwa przemysłowego.</p> <p>Na terenie powiatu krapkowickiego, stwierdzono 4 katastrofy budowlane. Stan na dzień 30 września 2016 roku.</p> <p>Skutki katastrof budowlanych mogą być następujące:</p> <ul style="list-style-type: none">• pozbawienie ludności i zakładów pracy podstawowych mediów do normalnego funkcjonowania – zniszczenie (zawalenie się) budowli technicznych (sieci energetycznych, gazowych, ciepłowniczych itp.);• zagrożenie dla zdrowia i życia ludności i zwierząt, a w przypadku rozległych katastrof (zwłaszcza w dużych miastach) zakłócenie procesu niesienia pomocy medycznej poszkodowanym;• konieczność prowadzenia ewakuacji oraz zapewnienia poszkodowanym warunków socjalno-bytowych, pomocy medycznej i psychologicznej;• paraliż komunikacyjny w ruchu drogowym – w wyniku katastrofy budynków w dużych miastach (o gęstej zabudowie) lub obiektów drogowo-mostowych – stąd konieczność organizowania objazdów;• degradacja środowiska, w wyniku katastrofy budowlanej w zakładach z niebezpiecznymi środkami chemicznymi;• utrudnienia administracyjne – w przypadku katastrofy budynków użyteczności publicznej, przede wszystkim urzędów, banków;• zalanie terenu w wyniku katastrofy zbiorników retencyjnych;• możliwość spotęgowania zagrożenia poprzez powstanie pożarów (np. w wyniku wybuchu instalacji gazowej);• znaczne straty materialne, zwłaszcza dotyczące budowle drogowo-mostowe, czy w zakładach pracy o ważnym znaczeniu dla regionu;• długoterminowe usuwanie strat i szkód oraz odtwarzanie budowli mających wpływ na funkcjonowanie infrastruktury krytycznej oraz komunikację drogową i kolejową.	„1”

1.10.2 Katastrofy drogowe

Szczegółowa charakterystyka zagrożeń powiatu krapkowickiego – mapa ryzyka	Ocena ryzyka
<p>Najważniejszym istniejącym połączeniem drogowym przebiegającym przez powiat krapkowicki jest autostrada A4: Wrocław – Opole – Strzelce Opolskie – Katowice. Jest to trasa o znaczeniu strategicznym, która jest częścią III paneuropejskiego korytarza transportowego z Calais we Francji do Kijowa na Ukrainie.</p> <p>Polska jej część przebiega od Jędrzychowic na granicy z Niemcami przez Wrocław, Opole, Katowice, Kraków, Rzeszów do Korczowej na granicy z Ukrainą. Łączna długość ma ok. 650 km.</p>	„4”

Szczegółowa charakterystyka zagrożeń powiatu krapkowickiego – mapa ryzyka	Ocena ryzyka
<p>Krapkowicki fragment autostrady obejmuje Dąbrówka Górna - Odrowąż - Gogolin - Krapkowice - Zakrzów do Góry Świętej Anny na granicy powiatu i ma długość ok. 18 km. Na tym odcinku istnieją 2 węzły łączące A4 z drogami krajowymi i wojewódzkimi.</p> <p>Pozostałe, istotne dla zapewnienia odpowiedniej komunikacji, drogi to:</p> <ul style="list-style-type: none"> • droga krajowa 45 Opole - Kędzierzyn-Koźle. Na terenie powiatu droga biegnie od m. Stradunia do m. Dąbrówka Górna. Na trasie znajduje się zjazd z autostrady A-4. Wjazd do jednostki wojskowej nr 4229 (skład Krapkowice) umiejscowiony jest na tej trasie; • droga wojewódzka nr 409 Moszna - Krapkowice - Gogolin - Dąbrówka - Strzelce Opolskie, ze względu na stosunkowo duży ruch samochodów w tym także przewożących materiały niebezpieczne; • droga wojewódzka nr 426 Opole - Krapkowice - Zdieszowice - Kędzierzyn-Koźle. Na trasie znajduje się zjazd z autostrady A-4 a cała trasa to istotny węzeł dojazdowy do zakładów zlokalizowanych w powiecie oraz zakładów na terenie Opola (dz. Metalchem); • droga wojewódzka nr 416 Krapkowice - Głubczyce. Na terenie powiatu droga biegnie z m. Głogówek do m. Krapkowice. <p>Katastrofy drogowe mogą wystąpić praktycznie w każdym rejonie. Można przyjąć, że duże katastrofy komunikacyjne powstaną w rejonach o zwiększonym natężeniu ruchu, które stanowią najważniejsze szlaki komunikacyjne powiatu.</p>	

1.10.3 Katastrofy kolejowe

Szczegółowa charakterystyka zagrożeń powiatu krapkowickiego – mapa ryzyka	Ocena ryzyka
<p>Obecnie na terenie powiatu jedyną funkcjonującą linią kolejową jest linia biegnąca z Opola do Kędzierzyna - Koźla. Na terenie powiatu linia ta zaczyna się w miejscowości Zdieszowice, biegnie przez Jasioną, Gogolin, Górażdże i kończy się na granicy powiatu między miejscowościami Górażdże - Katy Op. Trwają prace nad ponownym uruchomieniem linii kolejowej Krapkowice - Prudnik. Linia jest nieczynna od powodzi w 1997r. w czasie której został zerwany most kolejowy na rz. Odrze. Linia biegnie od Krapkowic przez Dobrą, Strzeleczy, Kujawy, Zielinę i Moszną. Obecnie na całej długości tej linii na terenie powiatu nie jest utrzymywany ruch kolejowy więc do czasu ponownego uruchomienia zagrożenie na tym odcinku nie występuje.</p> <p>Zagrożenie na trasie kolejowej Kędzierzyn-Koźle - Opole na terenie powiatu stwarza duża ilość materiałów niebezpiecznych i środków chemicznych przewożonych tym szlakiem kolejowym.</p> <p>Duże ryzyko wystąpienia katastrofy kolejowej występuje na przejazdach kolejowych. Do niebezpiecznego zdarzenia może dojść w czasie awarii sieci elektrycznych, gdy nie zadziała kolejowa sygnalizacja świetlna i dźwiękowa oraz zapory kolejowe. Może to doprowadzić do wjazdu pojazdów oraz wejścia pieszych na przejazd kolejowy w czasie przejazdu pociągu. Na terenie powiatu, wzdłuż aktywnej linii kolejowej znajdują się około 23 przejazdów kolejowych zarówno na dużych węzłach drogowych jak i na mniejszych drogach lokalnych i polnych. Praktycznie wszystkie przejazdy wyposażone są w zapory oraz sygnalizację kolejową. Dobra infrastruktura kolejowa jedynej linii kolejowej sprawia, że ryzyko wystąpienia katastrofy kolejowej jest znikome.</p>	<p>„1”</p>

1.10 Zagrożenie wystąpienia lub wystąpienie choroby zwierząt

Szczegółowa charakterystyka zagrożeń powiatu krapkowickiego – mapa ryzyka	Ocena ryzyka
<p>Opracowane przez powiatowego lekarza weterynarii plan gotowości zwalczania chorób zakaźnych zwierząt zawierają procedury i instrukcje postępowania przy zwalczaniu poszczególnych jednostek chorobowych. W planach ujęto również procedury postępowania dla służb zaangażowanych w akcję zwalczania choroby</p> <p>Skutki wywołane zagrożeniami lub wystąpieniem choroby zwierząt:</p> <ul style="list-style-type: none">• zmniejszenie się stanu zwierząt, co w przypadku zwierząt hodowlanych może wpływać na zmniejszenie się ilości żywności w danej kategorii – co w konsekwencji masowego zagrożenia może stanowić przesłankę do w czasowego wprowadzenia reglamentacji mięsa, bądź zwiększenia dostaw z innych regionów (względnie importu);• zaistnienie możliwości przenoszenia się choroby zwierząt na ludzi;• konieczność zorganizowania odpowiednich warunków do izolacji ognisk i rejonów danej choroby;• utrudnienia komunikacyjne;• prawdopodobieństwo ewakuacji zwierząt zdrowych (np. z ogrodów zoologicznych);• konieczność transportu zakażonych padłych zwierząt do zakładów utylizacyjnych;• usuwanie i utylizacja odchodów zwierząt chorych, padły itp.;• znaczne straty ekonomiczne;• długoterminowe odtwarzanie stanu zwierząt hodowlanych. <p>Zagrożenie mogące objąć cały obszar powiatu krapkowickiego.</p> <p>Najbardziej prawdopodobne jest wystąpienie wysoce zjadliwej grypy ptaków. Zjawisko może dotyczyć ptaków dziko żyjących hodowlanych. W związku z tym istnieje potrzeba prowadzenia wnikliwego monitorowania terenów przyległych przede wszystkim do rzek powiatu, a także ferm hodowlanych na terenie całego powiatu krapkowickiego.</p> <p>Jak wynika ze statystyk oraz z tego co pokazują nam dotychczasowe sytuacje, powiat krapkowicki spośród innych powiatów Opolszczyzny jest najrzadziej nawiedzany przez choroby zwierząt a więc ryzyko wystąpienia masowego pomoru zwierząt hodowlanych oraz dziko żyjących jest znikome. Od lat na terenie powiatu nie zanotowano przypadku wystąpienia poważnej choroby zwierząt, która mogłaby prowadzić do wybuchu zwierzęcej epidemii (epizoocji)</p>	„1”

1.11 Zagrożenie wystąpienia lub wystąpienie organizmu szkodliwego

Szczegółowa charakterystyka zagrożeń powiatu krapkowickiego – mapa ryzyka	Ocena ryzyka
<p>Organizm szkodliwy może wystąpić we wszystkich rejonach powiatu krapkowickiego, co roku w różnym nasileniu, w zależności od przebiegu pogody w okresie wegetacyjnym, od warunków zbioru i przechowywania plonów, przestrzegania zasad agrotechniki oraz stosowania ochrony chemicznej (fungicydy). Zagrożenie występuje zarówno na plantacjach, jak i w miejscach przechowywania zebranych plonów (magazyny, kopce, piwnice). Takie same zagrożenia występują na terenie sąsiednich powiatów, innych powiatów województwa, innych województwa oraz państw. Organizm szkodliwy może stanowić zagrożenie:</p> <ul style="list-style-type: none"> • dla zdrowia ludności i zwierząt gospodarskich; • spadku plonów roślin; • obniżenia ich wartości kalorycznych, a w efekcie poważne straty ekonomiczne. <p>Zmniejszenie liczby produktów żywnościowych na rynku, doprowadzić może do:</p> <ul style="list-style-type: none"> • zwiększenia ich importu; • podniesienia ich ceny rynkowej; • czasowe wprowadzenie ich reglamentacji. <p>Teoretycznie możliwe jest czasowe załamanie optymalnego zaopatrzenia rynku w żywność, zwłaszcza w przetwory zbożowe, pieczywo, owoce, warzywa, a także w pasze dla zwierząt. Produkty metabolizmu grzybów z rodzaju <i>Fusarium</i> (m.in. mikotoksyny) – wysoce toksycznych substancji o działaniu mutagennym i teratogennym, mogą silnie uszkadzać narządy wewnętrzne. Skażona mikotoksynami żywność pochodzenia roślinnego, jak również mięso i jego przetwory pochodzące ze zwierząt żywionych skażonymi paszami, nie nadaje się do spożycia, nawet po wielokrotnej obróbce termicznej. W przypadku, gdy skażone ziarno zbóż lub kukurydzy zostanie przetworzone na produkty spożywcze lub pasze – może dojść do zatrucia ludności lub zwierząt.</p> <p>W wypadku niepowstrzymania organizmu szkodliwego może wystąpić tzw. „wyjałowienie”, co stanowić będzie przyczynę ewakuacji ludności, nie tylko rolniczej. Choroby drzew mogą doprowadzić do degradacji środowiska („wymieranie lasów”) i konieczność jego odtwarzania, co jest procesem długotrwałym.</p> <p>Wnioski:</p> <p>Sposoby przeciwdziałania zagrożeniu: wysiewanie zdrowego, nieporażonego materiału siewnego, stosowanie prawidłowej agrotechniki, w tym przede wszystkim uprawa roślin, zwłaszcza zbóż i kukurydzy (jako roślin najbardziej narażonych na porażenie przez fuzariozy) w zmianowaniu, stosowanie zrównoważonego nawożenia azotowego, po zbiorach – rozdrobnienie i przyoranie resztek poźniwnych, racjonalne i terminowe przeprowadzanie zabiegów z wykorzystaniem środków ochrony roślin przeznaczonych do zwalczania organizmu szkodliwego;</p> <ul style="list-style-type: none"> • przeznaczanie do przetwórstwa nieporażonych przez fuzariozy płodów; • przeznaczanie do przerobu na paszę dla zwierząt płodów nieporażonych. 	<p>„1”</p>

1.12 Zagrożenia terrorystyczne

Szczegółowa charakterystyka zagrożeń powiatu krapkowickiego – mapa ryzyka	Ocena ryzyka
<p>W powiecie krapkowickim atakami terrorystycznymi zagrożone są przede wszystkim następujące cele:</p> <ul style="list-style-type: none"> • obiekty, w których realizowane są podstawowe zadania wynikające z potrzeby funkcjonowania powiatu – Starostwo Powiatowe w Krapkowicach oraz gmin - Urząd Miasta i Gminy Krapkowice, Urząd Miejski w Gogolinie, Urząd Miejski w Zdzieszowicach, Urząd Gminy Walce, Urząd Gminy Strzeleczyki; • obiekty Policji i Państwowej Straży Pożarnej (komendy Powiatowe oraz komisariaty); • obiekty infrastruktury krytycznej – istotne dla bezpieczeństwa państwa i regionu: Zakłady przemysłowe - Cementownia „Góraźdże”, Zakłady Koksownicze „ArcelorMittal” w Zdzieszowicach; • miejsca produkcji, składowania, przechowywania i stosowania substancji niebezpiecznych – głównie skład materiałów wybuchowych „Góraźdże” należące do spółki EPC Polska sp. z o.o.; • obiekty, w których przebywa duża liczba ludności – markety handlowe (typu: Tesco, Lidl, Biedronka, Kaufland), a także miejsca kultu religijnego (kościół); • ciągi komunikacyjne, wynikające z położenia geograficznego regionu – krapkowicki fragment autostrady A4, linia kolejowa z Wrocławia do Katowic przez Gogolin, Zdzieszowice; • obiekty ważne ze względów ekonomiczno-finansowych – banki, urzędy, skarbowe; • ujęcia wody; • siedziby firm zagranicznych (w szczególności niemieckich). <p>Dodatkowe zagrożenie ze strony terroryzmu niesie użycie broni biologicznej. Niebezpieczeństwa wynikające z jej zastosowania związane są z:</p> <ul style="list-style-type: none"> • błyskawicznym szerzeniem się drobnoustrojów; • brakiem skutecznych lekarstw; • ogromną siłą rażenia; • trudnością natychmiastowego zdiagnozowania przyczyny zachorowań i zgonów; mylącymi objawami w okresie wykluwania się choroby. 	<p>„1”</p>

1.13 Awarie sieci teleinformatycznych

Szczegółowa charakterystyka zagrożeń powiatu krapkowickiego – mapa ryzyka	Ocena ryzyka
<p>Bezpośrednim, najbardziej widocznym i odczuwalnym dla ludności, będzie brak możliwości uzyskania i przekazania informacji, co może prowadzić do zagrożenia zdrowia, a nawet życia, np. w przypadku braku możliwości wezwania służb ratowniczych. Ponadto, awarie systemów teleinformatycznych wykorzystywanych w takich sektorach gospodarki jak bankowość i finanse, energetyka i transport, mogą skutkować znacznym ograniczeniem usług oferowanych przez te dziedziny gospodarki, zarówno w stosunku do odbiorców indywidualnych, jak i przedsiębiorców. Wystąpienie tych zagrożeń nie wykazuje wyraźnego zróżnicowania przestrzennego w rejonie powiatu krapkowickiego. Jednakże, szczególnej ochronie podlegają siedziby rejonów telekomunikacyjnych, centrale telefoniczne i zakłady telekomunikacyjne. Z uwagi na wzrost roli teleinformatyki w funkcjonowaniu firm i instytucji skutki jej braku lub złego funkcjonowania będą rosnąć, jednocześnie wrogie siły mogą bez znacznego narażania się i konieczności fizycznej obecności na danym terenie próbować sabotować i atakować zasoby z wykorzystaniem teleinformatyki.</p> <p>Do tej pory na terenie powiatu nie zanotowano poważnej awarii teleinformatycznej spowodowanej działaniem sabotażowym ani czynnikami pogodowymi. Nie wystąpiły także awarie spowodowane złym stanem technicznym urządzeń teleinformatycznych. Szacunkowo zdarzenia tj.:</p> <ul style="list-style-type: none">• długotrwała niedostępność publicznych sieci teleinformatycznych;• długotrwały brak zasilania energetycznego urządzeń teleinformatycznych;• awaria lub zniszczenie ważnego centrum przetwarzania danych;• długotrwała niedostępność sieci telefonicznych, w tym numerów alarmowych• długotrwała niedostępność teleinformatycznej łączności sektorowej (kolejowej, energetycznej, bankowej)• przejęcie kontroli lub podmiana mediów elektronicznych;• utrata zasobów danych instytucji <p>W kontekście funkcjonowania gospodarki oraz struktur zarządzania powiatem i gminą najbardziej niebezpieczne w skutkach będą zagrożenia wywołane celowym działaniem obliczonym na wywołanie rozległych awarii systemów teleinformatycznych (cyberterroryzm, ataki hakerów) wykorzystywanych przez przedsiębiorstwa w najważniejszych gałęziach przemysłu, administrację państwową, organy odpowiedzialne za obronność, bezpieczeństwo i porządek publiczny.</p>	„1”

1.14 Strajki, zamieszki, demonstracji

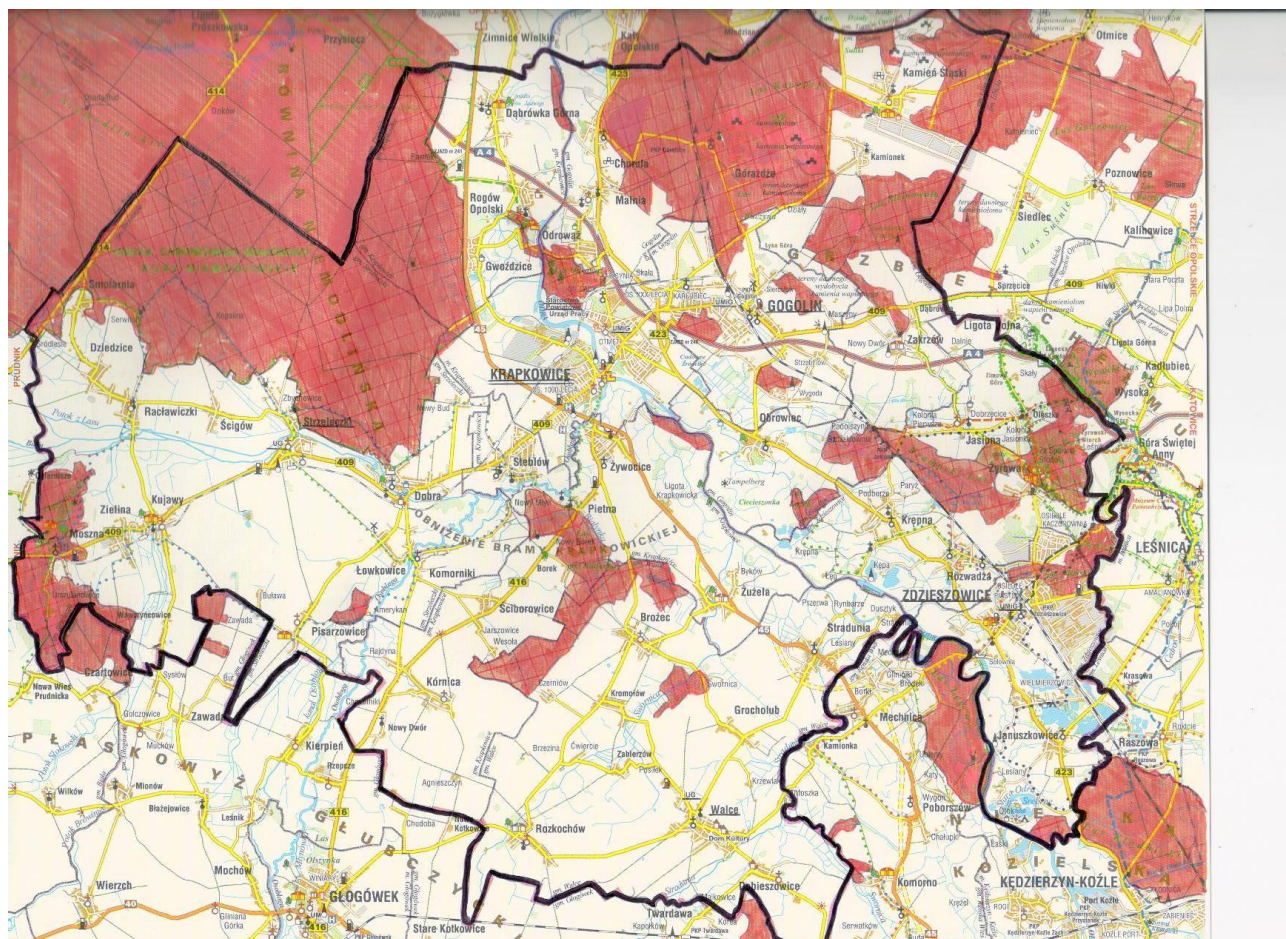
Szczegółowa charakterystyka zagrożeń powiatu krapkowickiego – mapa ryzyka	Ocena ryzyka
<p>Na terenie powiatu możliwe są także zbiorowe zakłócenia porządku publicznego o charakterze chuligańskim: m.in. zamieszki i burdy uliczne, które mogą wystąpić również na stadionach. Szczególnie niebezpieczne są imprezy piłkarskie na stadionie z udziałem kibiców drużyn przyjezdnych, zwłaszcza mecze tzw. podwyższonego ryzyka. Spośród drużyn piłkarskich na terenie powiatu, w najwyższej lidze znajduje się „Ruch Zdzeszowice” (II liga) przez co największe zamieszki chuligańskie przewidywane są na terenie gminy Zdzeszowice. W czasie tych zamieszek nie można wykluczyć wystąpienia blokad: dróg, tras kolejowych, budynków administracji publicznej, oraz demonstracji i strajków prowadzących do paraliżu komunikacyjnego.</p> <p>Zagrożenie może wystąpić podczas imprez masowych, takich jak: Wielka Orkiestra Świątecznej Pomocy, Festynów miejskich i wiejskich, dożynek i innych imprez organizowanych na terenie powiatu.</p> <p>Z dotychczasowych doświadczeń wynika, że tego typu zagrożenia chociaż ryzyko ich wystąpienia jest niskie najbardziej dotkną mieszkańców miast, mniej lub wcale mieszkańców wsi.</p>	„1”

2. Mapy zagrożeń

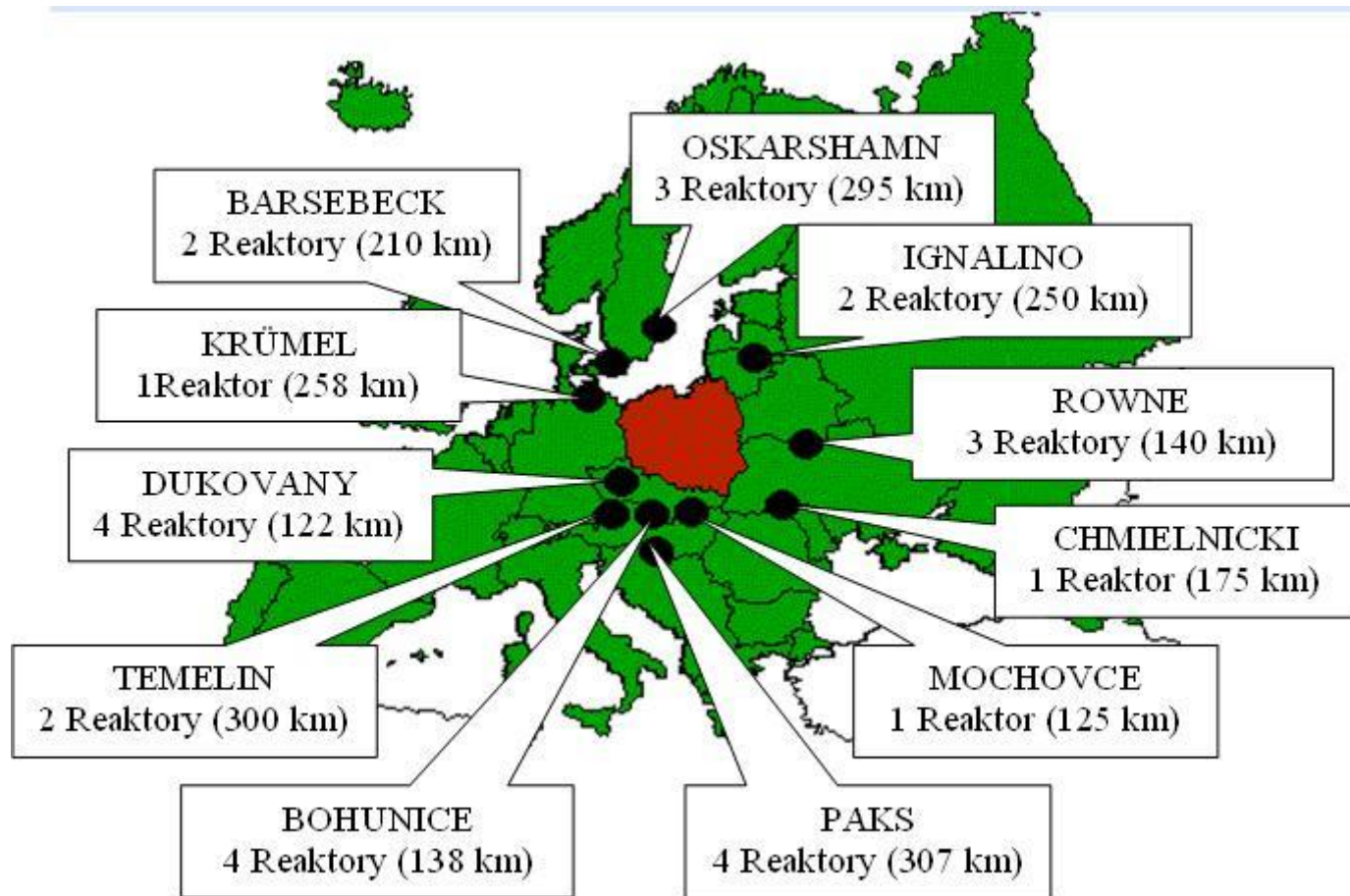
2.1 Zagrożenie powodziowe

Mapa zagrożenia powodziowego prowadzona jest w wersji cyfrowej i umieszczona jest pod adresem <http://mapy.isok.gov.pl/imap/>

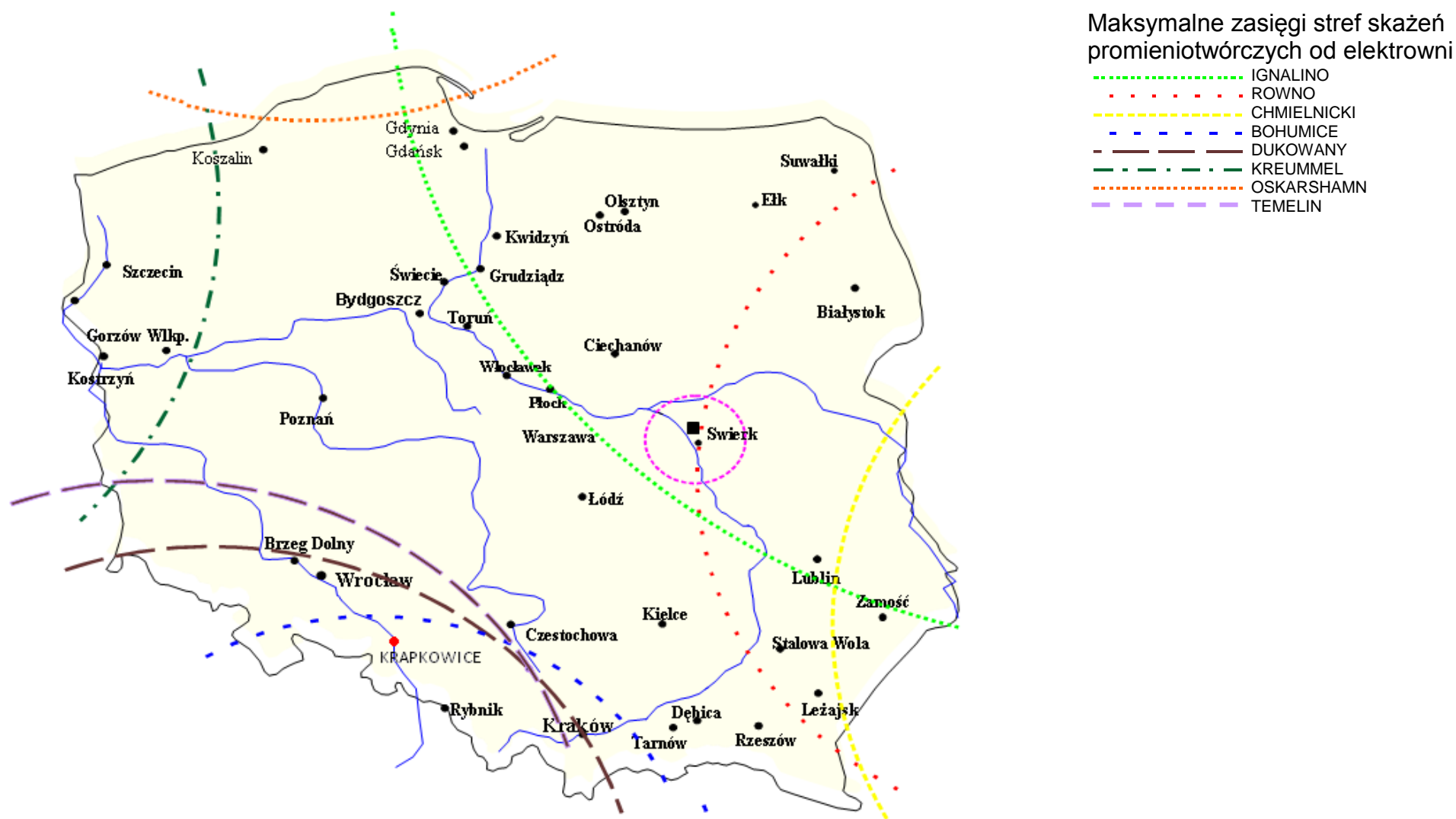
2.2 Zagrożenie pożarowe



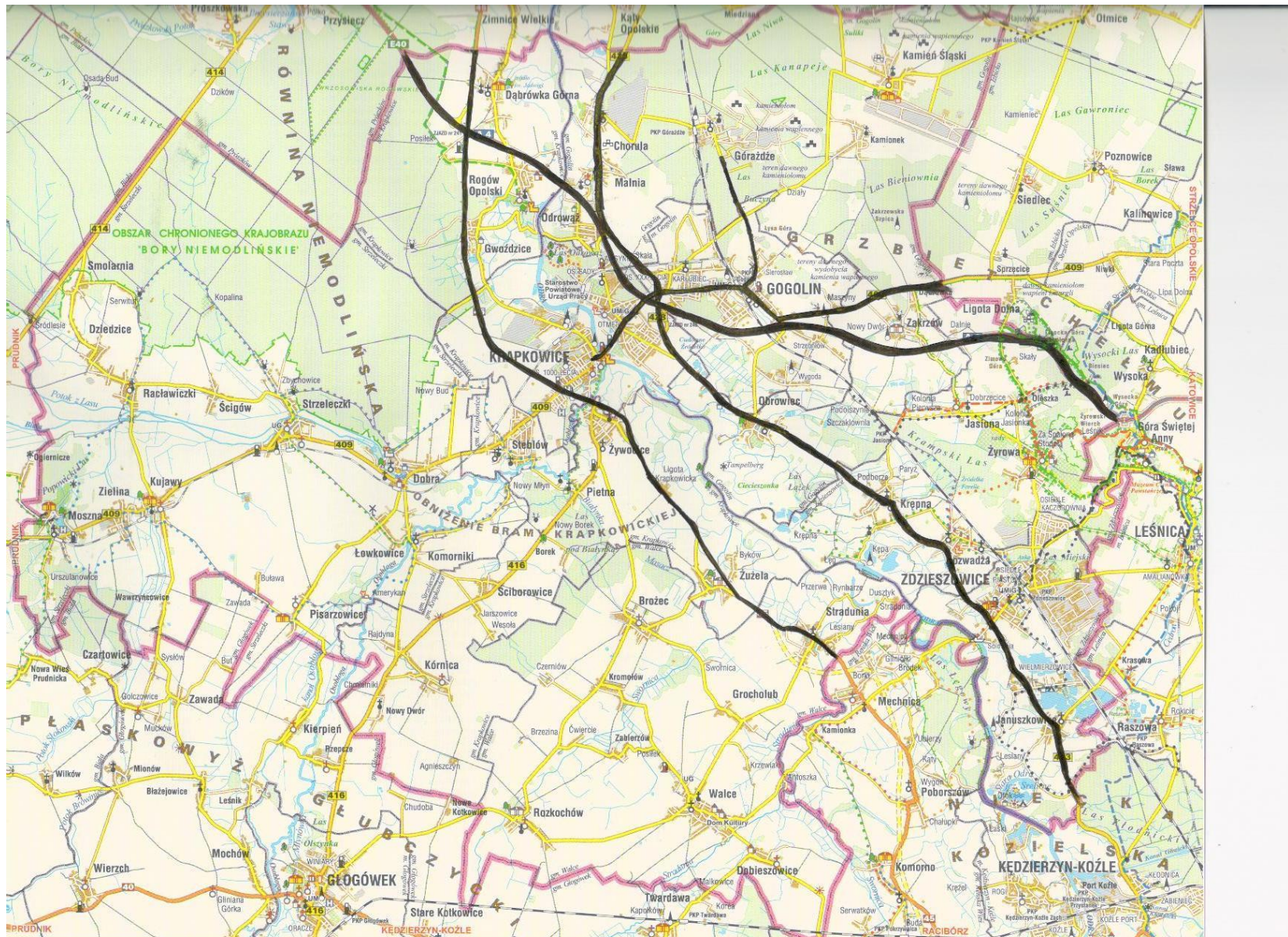
2.3 Zagrożenie awarią elektrowni jądrowej



2.4 Prognozowane zasięgi stref skażeń promieniotwórczych od obiektów energetyki jądrowej państw sąsiednich



2.5 Trasy przewozu materiałów niebezpiecznych



Zagrożenie	Uczestnik Zarządzania Kryzysowego	FAZY REAGOWANIA KRYZYSOWEGO	STAROSTA KRAPKOWICKI	POWIATOWE CENTRUM ZARZĄDZANIA KRYZYSOWEGO	POWIATOWY ZESPÓŁ ZARZĄDZANIA KRYZYSOWEGO	KOMENDA POWIATOWA PAŃSTWOWEJ STRAŻY POŻARNEJ	KOMENDA POWIATOWA POLICJI W KAPKOWICACH	POWIATOWY LEKARZ WETERYNARII W KRAPKOWICACH	POWIATOWY INSPEKTORAT NADZORU BUDOWLANEGO W KRAPKOWICACH	POWIATOWA STACJA SANITARNO-EPIDEMIOLOGICZNA W KRAPKOWICACH	WOJEWÓDZKI ZARZĄD MELIORACJI I URZĄDZEN WODNYCH W OPOLU O/KRAPKOWICE	STACJA HYDROLOGICZNO METEOROLOGICZNA W OPOLU	REGIONALNY ZARZĄD GOSPODARKI WODNEJ WE WROCŁAWIU ZARZĄD ZLEWNI ŚRODKOWEJ ODRY W OPOLU	TAURON DYSTRYBUCJA S.A.	PODMIOTY ODPOWIEDZIALNE ZA DOSTAWĘ I DYSTRYBUCJĘ GAZU	PODMIOTY ODPOWIEDZIALNE ZA DOSTAWĘ I DYSTRYBUCJĘ WODY	PODMIOTY ODPOWIEDZIALNE ZA DOSTAWĘ I DYSTRYBUCJĘ ENERGII CIEPLNEJ	REGIONALNA DYREKCJA LASÓW PAŃSTWOWYCH W KATOWICACH	BURMISTRZÓWJT	PKP POLSKIE LINIE KOLEJOWE S.A W OPOLU	ŚLĄSKI ODDZIAŁ STRAŻY GRANICZNEJ W RACIBORZU	STACJA HYDROLOGICZNO-METEOROLOGICZNA W OPOLU	
																							zapobieganie
SUSZA I UPAŁ	zapobieganie																						
	przygotowanie																						
	reagowanie																						
	odbudowa																						
AWARIE TECHNICZNE																							
SKAŻENIA CHEMICZNO-EKOLOGICZNE	zapobieganie																						
	przygotowanie																						
	reagowanie																						
	odbudowa																						
ZAGROŻENIA WYST. ZDARZEŃ RADIACYJNYCH PW: OJEWODA OPOLSKI	zapobieganie																						
	przygotowanie																						
	reagowanie																						
	odbudowa																						
KATASTROWY BUDOWLANE	zapobieganie																						
	przygotowanie																						
	reagowanie																						
	odbudowa																						
KATASTROFY DROGOWE	zapobieganie																						
	przygotowanie																						
	reagowanie																						
	odbudowa																						

Zagrożenie	Uczestnik Zarządzania Kryzysowego	FAZY REAGOWANIA KRYZYSOWEGO	STAROSTA KRAPKOWICKI	POWIATOWE CENTRUM ZARZĄDZANIA KRYZYSOWEGO	POWIATOWY ZESPÓŁ ZARZĄDZANIA KRYZYSOWEGO	KOMENDA POWIATOWA PAŃSTWOWEJ STRAŻY POŻARNEJ	KOMENDA POWIATOWA POLICJI W KAPKOWICACH	POWIATOWY LEKARZ WETERYNARI W KRAPKOWICACH	POWIATOWY INSPEKTORAT NADZORU BUDOWLANEGO W KRAPKOWICACH	POWIATOWA STACJA SANITARNO-EPIDEMIOLOGICZNA W KRAPKOWICACH	WOJEWÓDZKI ZARZĄD MELIORACJI I URZĄDZEN WODNYCH W OPOLU O/KRAPKOWICE	STACJA HYDROLOGICZNO METEOROLOGICZNA W OPOLU	REGIONALNY ZARZĄD GOSPODARKI WODNEJ WE WROCŁAWIU ZARZĄD ZLEWNI ŚRODKOWEJ ODRY W OPOLU	TAURON DYSTRYBUCJA S.A.	PODMIOTY ODPOWIEDZIALNE ZA DOSTAWĘ I DYSTRYBUCJĘ GAZU	PODMIOTY ODPOWIEDZIALNE ZA DOSTAWĘ I DYSTRYBUCJĘ WODY	PODMIOTY ODPOWIEDZIALNE ZA DOSTAWĘ I DYSTRYBUCJĘ ENERGII CIEPLNEJ	REGIONALNA DYREKCJA LASÓW PAŃSTWOWYCH W KATOWICACH	BURMISTRZÓWJT	PKP POLSKIE LINIE KOLEJOWE S.A W OPOLU	ŚLĄSKI ODDZIAŁ STRAŻY GRANICZNEJ W RACIBORZU	STACJA HYDROLOGICZNO-METEOROLOGICZNA W OPOLU	
KATASTROFY KOLEJOWE PW: PKP PLK S.A. ZAKŁAD LINII KOLEJOWYCH W OPOLU	zapobieganie																						
	przygotowanie																						
	reagowanie																						
	odbudowa																						
AWARIE SIECI TELEINFORMATYCZNYCH	zapobieganie																						
	przygotowanie																						
	reagowanie																						
	odbudowa																						
ZAKŁÓCENIA W DOSTAWACH PALIW, ENERGII, GAZU I WODY																							
ZAGROŻENIA WYST. ZDARZEŃ RADIACYJNYCH PW: WOJEWODA OPOLSKI	zapobieganie																						
	przygotowanie																						
	reagowanie																						
	odbudowa																						
ZAKŁÓCENIA W DOSTAWACH PALIW PW: WOJEWODA OPOLSKI	zapobieganie																						
	przygotowanie																						
	reagowanie																						
	odbudowa																						
ZAKŁÓCENIA W DOSTAWACH GAZU	zapobieganie																						
	przygotowanie																						
	reagowanie																						
	odbudowa																						

Zagrozenie	Uczestnik Zarządzania Kryzysowego	FAZY REAGOWANIA KRYZYSOWEGO	STAROSTA KRAPKOWICKI	POWIATOWE CENTRUM ZARZĄDZANIA KRYZYSOWEGO	POWIATOWY ZESPÓŁ ZARZĄDZANIA KRYZYSOWEGO	KOMENDA POWIATOWA PAŃSTWOWEJ STRAŻY POŻARNEJ	KOMENDA POWIATOWA POLICJI W KAPKOWICACH	POWIATOWY LEKARZ WETERYNARII W KRAPKOWICACH	POWIATOWY INSPEKTORAT NADZORU BUDOWLANEGO W KRAPKOWICACH	POWIATOWA STACJA SANITARNO-EPIDEMIOLOGICZNA W KRAPKOWICACH	WOJEWÓDZKI ZARZĄD MELIORACJI I URZĄDZEN WODNYCH W OPOLU O/KRAPKOWICE	STACJA HYDROLOGICZNO METEOROLOGICZNA W OPOLU	REGIONALNY ZARZĄD GOSPODARKI WODNEJ WE WROCŁAWIU ZARZĄD ZLEWNI ŚRODKOWEJ ODRY W OPOLU	TAURON DYSTRYBUCJA S.A.	PODMIOTY ODPOWIEDZIALNE ZA DOSTAWĘ I DYSTRYBUCJĘ GAZU	PODMIOTY ODPOWIEDZIALNE ZA DOSTAWĘ I DYSTRYBUCJĘ WODY	PODMIOTY ODPOWIEDZIALNE ZA DOSTAWĘ I DYSTRYBUCJĘ ENERGII CIEPLNEJ	REGIONALNA DYREKCJA LASÓW PAŃSTWOWYCH W KATOWICACH	BURMISTRZÓWJT	PKP POLSKIE LINIE KOLEJOWE S.A W OPOLU	ŚLĄSKI ODDZIAŁ STRAŻY GRANICZNEJ W RACIBORZU	STACJA HYDROLOGICZNO-METEOROLOGICZNA W OPOLU	
																							zapobieganie
ZAKŁÓCENIA W DOSTAWACH ENERGII CIEPLNEJ	zapobieganie																						
	przygotowanie																						
	reagowanie																						
	odbudowa																						
ZAKŁÓCENIA W DOSTAWACH WODY	zapobieganie																						
	przygotowanie																						
	reagowanie																						
	odbudowa																						
ZAGROŻENIA SANITARNO- EPIDEMIOLOGICZNE																							
ZAGROŻENIA EPIDEMICZNE I EPIDEMIA	zapobieganie																						
	przygotowanie																						
	reagowanie																						
	odbudowa																						
ZAGROŻENIE WYSTĄPIENIA CHOROBY ZWIERZĄT	zapobieganie																						
	przygotowanie																						
	reagowanie																						
	odbudowa																						
ZAGROŻENIE WYSTĄPIENIA ORGANIZMU SZKODLIWEGO	zapobieganie																						
	przygotowanie																						
	reagowanie																						
	odbudowa																						

Zagrożenie	Uczestnik Zarządzania Kryzysowego																					
	FAZY REAGOWANIA KRYZYSOWEGO	STAROSTA KRAPKOWICKI	POWIATOWE CENTRUM ZARZĄDZANIA KRYZYSOWEGO	POWIATOWY ZESPÓŁ ZARZĄDZANIA KRYZYSOWEGO	KOMENDA POWIATOWA PAŃSTWOWEJ STRAŻY POŻARNEJ	KOMENDA POWIATOWA POLICJI W KAPKOWICACH	POWIATOWY LEKARZ WETERYNARII W KRAPKOWICACH	POWIATOWY INSPEKTORAT NADZORU BUDOWLANEGO W KRAPKOWICACH	POWIATOWA STACJA SANITARNO-EPIDEMIOLOGICZNA W KRAPKOWICACH	WOJEWÓDZKI ZARZĄD MELIORACJI I URZĄDZEN WODNYCH W OPOLU O/KRAPKOWICE	STACJA HYDROLOGICZNO METEOROLOGICZNA W OPOLU	REGIONALNY ZARZĄD GOSPODARKI WODNEJ WE WROCŁAWIU ZARZĄD ZLEWNI ŚRODKOWEJ ODRY W OPOLU	TAURON DYSTRYBUCJA S.A.	PODMIOTY ODPOWIEDZIALNE ZA DOSTAWĘ I DYSTRYBUCJĘ GAZU	PODMIOTY ODPOWIEDZIALNE ZA DOSTAWĘ I DYSTRYBUCJĘ WODY	PODMIOTY ODPOWIEDZIALNE ZA DOSTAWĘ I DYSTRYBUCJĘ ENERGII CIEPLNEJ	REGIONALNA DYREKCJA LASÓW PAŃSTWOWYCH W KATOWICACH	BURMISTRZ WÓJT	PKP POLSKIE LINIE KOLEJOWE S.A W OPOLU	ŚLĄSKI ODDZIAŁ STRAŻY GRANICZNEJ W RACIBORZU	STACJA HYDROLOGICZNO-METEOROLOGICZNA W OPOLU	
ZAGROŻENIE BEZPIECZENSTWA I PORZĄDKU PUBLICZNEGO ORAZ TERRORYSTYCZNE																						
ZAGROŻENIA TERRORYSTYCZNE	zapobieganie																					
	przygotowanie																					
	reagowanie																					
	odbudowa																					
STRAJKI, ZAMIESZKI I DEMONSTRACJE	zapobieganie																					
	przygotowanie																					
	reagowanie																					
	odbudowa																					

ZADANIA ZARZĄDZANIA KRYZYSOWEGO REALIZOWANE W POSZCZEGÓLNYCH JEGO FAZACH

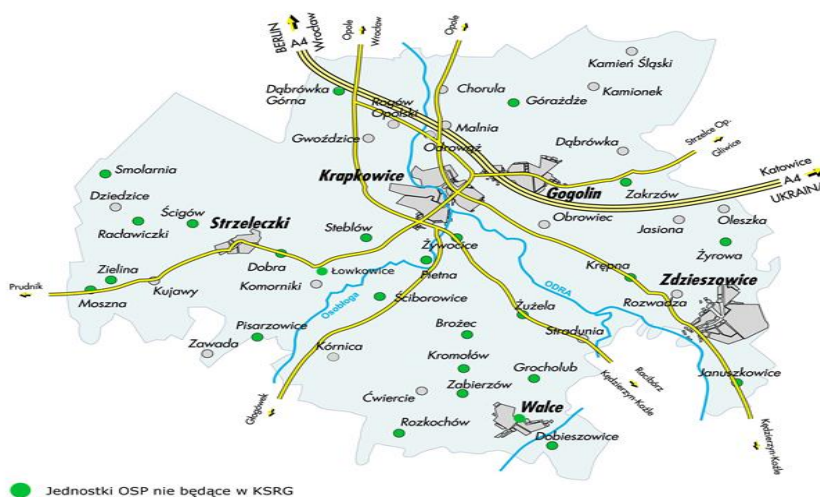


4. Zestawienie sił i środków będących w dyspozycji Starosty Krapkowickiego planowanych do wykorzystania w sytuacjach kryzysowych

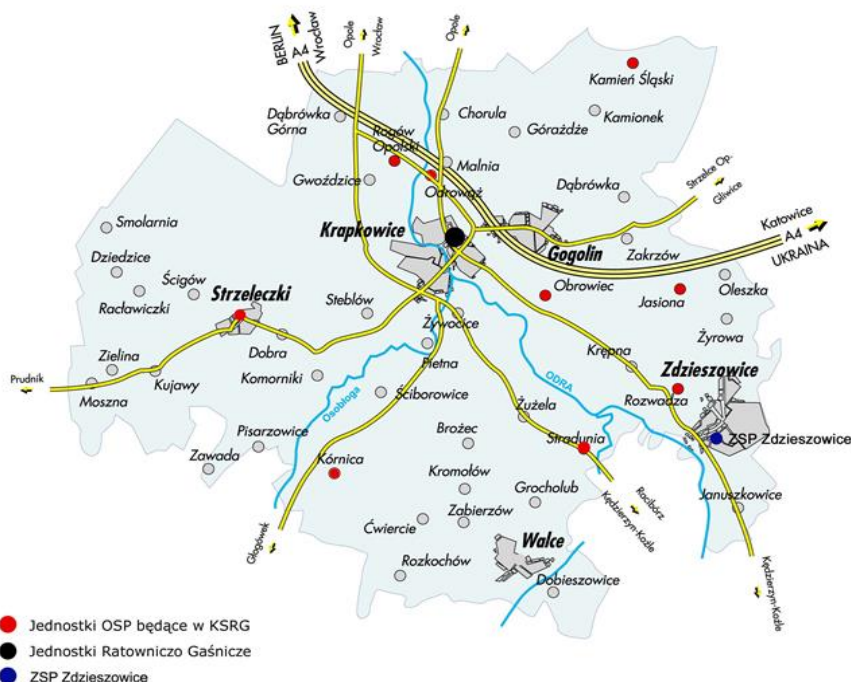
4.1 Siły i środki Komendy Powiatowej Państwowej Straży Pożarnej w Krapkowicach

Wykaz sprzętu Komendy Powiatowej Państwowej Straży Pożarnej w Krapkowicach, jednostek Ochotniczych Straży Pożarnych będących w Krajowym Systemie Ratowniczo-Gaśniczym oraz jednostek Ochotniczych Straży Pożarnych spoza Krajowego Systemu Ratowniczo-Gaśniczego będące w dyspozycji Komendanta Powiatowego PSP w Krapkowicach znajduje się w Powiatowym Planie Ratowniczym Powiatu Krapkowickiego (Patrz pkt 5, str. 36-46).

Jednostki OSP nie będące w KSRG



Jednostki JRG oraz jednostki OSP będące w KSRG



4.2 Siły i środki Komendy Powiatowej Policji w Krapkowicach

Wykaz sprzętu Komendy Powiatowej Policji w Krapkowicach, Komisariat Policji w Zdzieszowicach oraz Posterunku Policji w Gogolinie będącego w dyspozycji Komendanta Powiatowego Policji w Krapkowicach znajduje się w Planie Działania Policji Powiatu Krapkowickiego w warunkach katastrof, awarii technicznych i innych zdarzeń – dokument niejawnny o klauzuli „TAJNE”.

4.3 Siły i środki Powiatowej Stacji Sanitarno - Epidemiologicznej w Krapkowicach

Wykaz sprzętu Powiatowej Stacji Sanitarno-Epidemiologicznej w Krapkowicach będącego w dyspozycji Powiatowego Inspektora Sanitarnego w Krapkowicach znajduje się w zał. Nr 16 do Planu postępowania na wypadek sytuacji kryzysowych na terenie powiatu krapkowickiego.

4.4 Sprzęt magazynu przeciwpowodziowego Powiatowego Centrum Zarządzania Kryzysowego w Krapkowicach (stan na dzień 3 października 2016r.)

Lp.	Nazwa sprzętu	j.m.	Ilość
1	2	3	4
1.	Kurtka służbowa PCZK damska	szt.	5
2.	Kurtka służbowa PCZK męska	szt.	6
3.	Kamizelka odblaskowa	szt.	10
4.	Kamizelka ratunkowa CONRAD	szt.	3
5.	Latarka halogenowa	szt.	3
6.	Lina polipropylenowa	mb	220
7.	Kalosze damskie	para	5
8.	Kalosze męskie	para	5
9.	Gumowce	para	5
10.	Spodniobuty	para	4
11.	Wodery	para	4
12.	Plandeki ochronne 10x8m	szt.	15
13.	Pochodnie	szt.	100
14.	Płaszcz nieprzemakalny PCV	szt.	10
15.	Szpadel ogrodniczy	szt.	20
16.	Łopata piaskowa	szt.	20
17.	Worek PP 55x85 ze ściągaczem	szt.	1600
18.	Agregat prądotwórczy Kraftwelle 8,8 kV	szt.	1
19.	Lampa halogenowa na statywie z przedłużaczem	szt.	4
20.	Apteczka pierwszej pomocy	szt.	1

5. Zadania określone planami działań krótkoterminowych

Zgodnie z art. 18 pkt 20 ustawy z dnia 5 czerwca 1998 r. o samorządzie województwa oraz art. 91 ust. 3 w związku z art. 84 ust. 1-4 ustawy z dnia 27 kwietnia 2001 r. Prawo ochrony środowiska, Sejmik Województwa Opolskiego uchwalił dwa Programy ochrony powietrza ze względu na przekroczenia poziomów dopuszczalnych pyłu PM10, pyłu PM2,5 oraz poziomu docelowego benzo (a) pirenu **wraz z planami działań krótkoterminowych** – dla:

1. **strefy opolskiej,**
2. **strefy miasto Opole.**

Nie dotyczy powiatu krapkowickiego.